

Lactate SCOUT Pikakäyttöohje

Tutustu käyttöohjeisiin ja muuhun lisämateriaaliin ennen Lactate Scout -mittarin käyttöönottoa.

EKF
DIAGNOSTIC

1. Testiliuska:

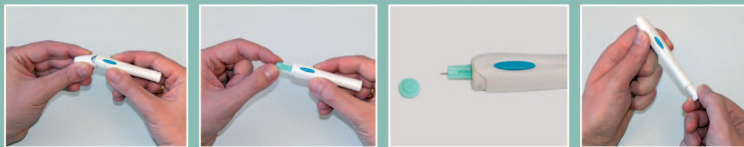
Ota testiliuska liuskapakkauksesta ja sulje pakkaus välittömästi. Aseta liuska napakasti Lactate Scoutiin. Jos koodinumero näytössä (1sek.) on eri kuin koodinumero testiliuskapakkauksessa, poista liuska ja aseta uusi koodi.



Uuden koodin asettamiseksi poista testiliuska ja käynnistä Lact. Scout uudestaan painamalla vieritysnäppäintä 1 sek. ja valitse „set code”

2. Pistäminen

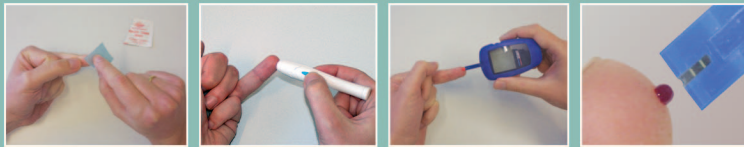
Kierrä lansettikynän yläosa irti. Laita uusi lansetti sisään. Kierrä lansetin neulasuojus irti ja sulje lansettikynä. Viritä lansettikynä pistovalmiiksi vetämällä ja vapauttamalla kynän takaosa



Vaihda lansetti joka käytön jälkeen mahdollisen pistokohdan tulehduksen välttämiseksi. Käytä käsiä jos teet mittauksia muista.

3. Mittaaminen

Puhdista, desinfioi ja kuivaa sormenpää tai korvanlehti huolellisesti. Pistä puhdistettua ihoa koskettamalla lansetilla veripisaran saamiseksi. Pidä Scoutia ja testiliuskaa veripisarassa 3 sek. ajan. Tarvittava verimäärä imeytyy testiliuskaan ja tulos ilmestyy näytölle.



Pienetkin hiki- ja alkoholipitoisuudet aiheuttavat liian korkeita tuloksia. Vältä puristamista ja ihon koskettamista testiliuskalla.

SensLab

Lactate SCOUT Pikakäyttöohje

Tutustu käyttöohjeisiin ja muuhun lisämateriaaliin ennen Lactate Scout -mittarin käyttöönottoa.

EKF
DIAGNOSTIC

4. Tuloksen lukeminen

Kun näytössä näkyy teksti „LAC” mittaus on käynnissä ja saat tuloksen 15 sekunnin kuluessa. Jos tulos on korkeampi kuin 25,0 mmol/l, näyttöön ilmestyy teksti „HI” (tai „LO” jos tulos jää alle 0,5 mmol/l). Tulokset tallentuvat automaattisesti.



Poistaaksesi näytön lukemat kiertä vieritysnäppäintä kunnes näyttöön tulee „dEL” ja paina, näyttöön ilmestyy „- - -”.

5. Laitteen asetukset

Paina Lactate Scoutin vieritysnäppäintä 1 sekunti, testiliuska ei saa olla laitteessa. Vieritysnäppäintä kääntämällä voit valita valikon eri vaihtoehtoista. Valitaksesi paina hetki vieritysnäppäintä.



set code:	koodin asettaminen	Snd:	äänen voimakkuus	clc:	sekuntikello
mem:	muisti/tallennetut tulokset	dAt:	päivämäärä ja kellon aika	cdn:	ajastin
dSc:	laitteen ja sensorin testaus	dur:	rasitustestin kesto/aika		

Lactate Scoutin voi sulkea painamalla vieritysnäppäintä 3 sek., tai laite sulkeutuu automaattisesti, jos sitä ei ole käytetty 5 minuuttiin.

6. Ongelmia?

Jos jokin ei toimi odotetusti, lue käyttöohjeet uudestaan tai käy englannin kielisessä on-line-tuessa www.lactatescout.com. Toista testi ohjeiden mukaisesti. Käännä lääkärin puoleen kaikissa terveydentilaan liittyvissä ongelmissa!

Er 1: testiliuska on käyttökeltovoton
Er 2: riittämätön verinäyte
Er 3: laite ei saa kontaktia testiliuskaan
Er 4: laitteen ja sensorin testaus epäonnistunut
Er 5: lämpötila liian korkea tai matala
Er 6: vika laitteen käyttöjärjestelmässä tai elektroniikassa

bat:
tyhjä näyttö:

vaihda paristot
lämpötila liian korkea tai liian matala
Näyttö sulkeutuu itsestään 5 min kuluttua (testi liuska sisällä) jos laitteella ei tehdä mitään. Aktivoi näytön painamalla vieritysnäppäintä kevyesti. Jos olet asetus- valikossa, käynnistä laite uudelleen.

Testiliuska-purkki on aina pidettävä suljettuna. Suojaa liuskat liialliselta valon, ilman ja korkean lämpötilan vaikutukselta.

SensLab