

# Lactate SCOUT Hurtigveiledning

Vi anbefaler sterkt at du nøye leser Lactate SCOUT Manual før du begynner å bruke Lactate SCOUT.

**EKF**  
DIAGNOSTIC

## 1. Teststrips

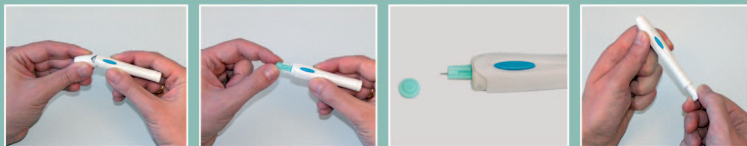
Ta ut en teststripp av boksen. Plasser teststrippen i Lactate SCOUT som bildene viser: Hvis Lactate SCOUT display viser et annet kode-nummer enn hva som står på boksen, fjern teststrippen og korriger kode!



For å korrigere koden, slå Lactate SCOUT på ved å trykke ned scrolle-knappen 1 sek. Velg „set code“!

## 2. Lancetten

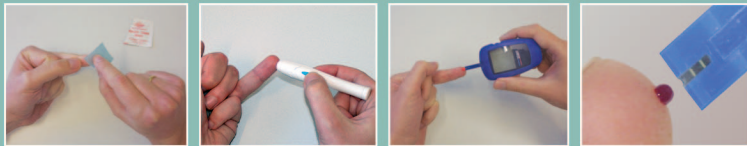
Vri av hodet på Autolancetten. Plasser en ny lancett og bøy forsiktig av nålbestykkelsen. Sett tilbake Autolancettens hode og aktiver lancetten ved å dra lancettens fjærende del tilbake.



For å unngå infeksjonsrisiko, bytt alltif lancett mellom hvert stikk. Bruk hansker!

## 3. Måling

Rengjør og tørk fingertuppen tørr før prøvetaking. Stikk en gang i fingertuppen. Klem fram en dråpe blod, tørk av og samle opp neste bloddråpe med teststripsen til Lactate SCOUT aktiverer analysen.



Vær meget nøye med å tørke av fingeren, da bla. svette vil forhøye melkesyre konsentrasjonen vesentlig.

SensLab®

# Lactate SCOUT Hurtigveiledning

Vi anbefaler sterkt at du nøye leser Lactate SCOUT Manual før du begynner å bruke Lactate SCOUT.

**EKF**  
DIAGNOSTIC

## 4. Resultatet

Når displayet viser LAC analyseres prøven og melkesyre konsentrasjonen vises etter 15 sek. Verdier over 25 mmol/l vises som „Hi“. Verdier lavere enn 0.5 mmol/l „Lo“. Resultatene lagres automatisk i minnet.



For å slette et resultat, scroll fram „dEL“, trykk in knappen, „- -“ vises, ta ut teststripsen. Lactate SCOUT slås av.

## 5. Velg Mode

Start Lactate SCOUT uten teststripsen ved å trykke ned scrolle-knappen i 1 sek. Ved å scrolle knappen så vises de ulike funksjonene (Mode). Trykk ned knappen der respektive funksjon skal aktiveres.



set code:	Velg kode	Snd:	Ljudvolum	clc:	Stoppeklokke
mem:	Minne/lagrede resultater	dAt:	Dato & tid	cnd:	Nedregning
dSC:	Funksjonskontroll	dur:	Intervall-lengd		

Lactate SCOUT slås av ved å holde nede scrolle-knappen i 3 sek. eller den slukker automatisk etter 5 min. inaktivitet.

## 6. Problem?

Hvis noe fungerer utilfredstillende, bruk manualen, besøk [www.lactatescout.com](http://www.lactatescout.com) eller kontakt leverandøren.

Er 1: Teststripsen er ubrukbar  
Er 2: For lite blod  
Er 3: Ingen/dårlig kontakt med teststripsen  
Er 4: Misslykket funksjonskontroll (dSC)  
Er 5: For høy/lav temperatur  
Er 6: Hardware-/elektronikkfeil

bat:  
: No display:

Bytt batterier  
For høy/lav temperatur  
No display: Lactate SCOUT slår seg automatisk av etter 5 min. inaktivitet (selv med teststripsen i). Trykk ned scrolle-knappen for å starte igjen

Oppbevar alltid boksen med teststripsene stengt, kjølig, tørt & mørkt.

SensLab®