

Lactate SCOUT

Рекомендации по работе с прибором

Перед использованием LactateSCOUT рекомендуем Вам прочитать инструкцию по использованию.



1. Тест Полоски

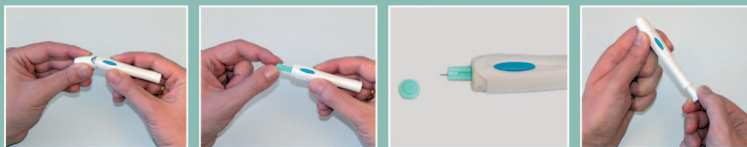
Возьмите отдельную тест полоску из пенала, закройте пузырек немедленно и вставьте тест полоску в LactateSCOUT. Если дисплей показывает код отличный от кода на пенале, удалите тест полоску и с прибора установите код соответствующий коду на пенале.



Для установки кода удалите тест полоску из прибора, вновь включите прибор нажатием крутящейся кнопки на 1 секунду и выберите функцию "SET CODE"!

2. Прокалывание

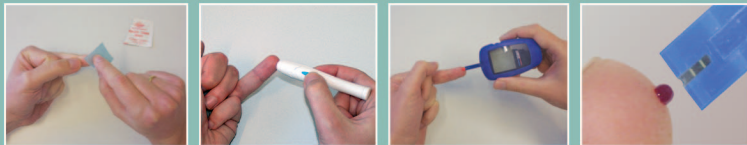
Отвинтите верхнюю часть приспособления для прокалывания. Вставьте новый ланцет. Аккуратно отверните защитную головку ланцета и закройте его верхней частью приспособления. Введите приспособление для прокалывания оттягивающую часть.



Во избежание риска заражения не используйте ланцет несколько раз. Используйте перчатки для взятия пробы у третьих лиц.

3. Измерение

Тщательно продезинфицируйте и высушите кончик пальца или мочку уха. Проколите выбранное место с помощью приспособления для прокалывания. Поднесите LactateSCOUT со вставленной тест полоской к крови на 3 секунды. Кровь затечет в тест полоску и прибор автоматически произведет измерение.



Даже употребление небольшого количества сладкого и алкоголя вызывают высокие значения лактата! Не надавливайте и избегайте контакта тест полоски с кожей.



Lactate SCOUT

Рекомендации по работе с прибором

Перед использованием LactateSCOUT рекомендуем Вам прочитать инструкцию по использованию.



4. Чтение результата

Процесс измерения начинается, когда на дисплее появится надпись "LAC", и через 15 секунд на дисплее появится результат. Если результат измерения более 25 ммоль/л появится надпись "Hi" или "Lo" при результате измерения менее 0,5 ммоль/л. Измеренный результат автоматически записывается в память.



Удаление результата измерения из памяти: вставьте тест полоску в прибор. Крутите вращающееся колесико до появления на дисплее "del", нажмите на колесико и результат исчезнет с экрана "----". Уд

5. Режимы установок

Включите LactateSCOUT, без вставления полоски, нажатием крутящейся кнопки на 1 секунду. Вращением колесика выберите нужную вам функцию и нажатием на него активируйте выбранную функцию.



set code:	Установка кода	Snd:	Громкость сигнала	clc:	Секундомер
mem:	Просмотр памяти	dAt:	Дата и время	cdn:	Обратный отсчет
d5C:	Проверка прибор +сенсор	dur:	Продолжительность шага		

Вы можете выключить прибор нажатием на 3 секунды крутящейся кнопки или прибор сам выключится через 5 минут.

6. Ошибки

Если что-то не работает в соответствии с вышеизложенным, прочитайте внимательно инструкцию или обратитесь в on-line поддержку www.lactatescout.com. Повторите тест согласно полученных рекомендаций. В случае проблем со здоровьем обратитесь к врачу.

Er 1: Тест полоска не пригодна
Er 2: Недостаточно пробы
Er 3: Нет контакта полоски с прибором
Er 4: Отрицательный контроль
Er 5: Температура очень высокая/низкая
Er 6: Ошибка работы прибора

bat:
No display:

Замените батарейки
Температура очень высокая/низкая
Если в течении 5 минут прибор не использовался, дисплей автоматически выключится. Нажмите крутящуюся кнопку. В режиме "Set mode" нажмите ее еще раз.

Пенал с тест полосками должен быть всегда закрыт. Хранить тест полоски при комнатной температуре, в темном месте.

